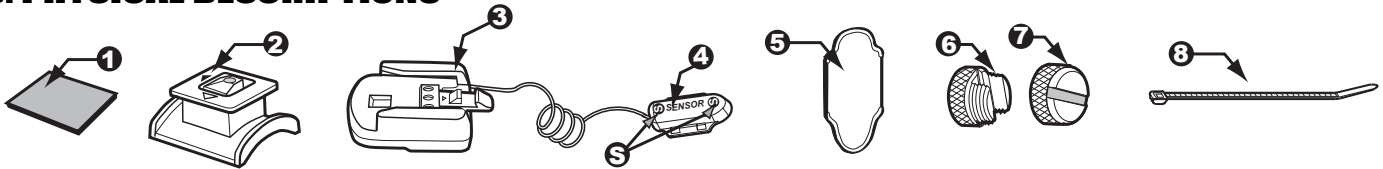
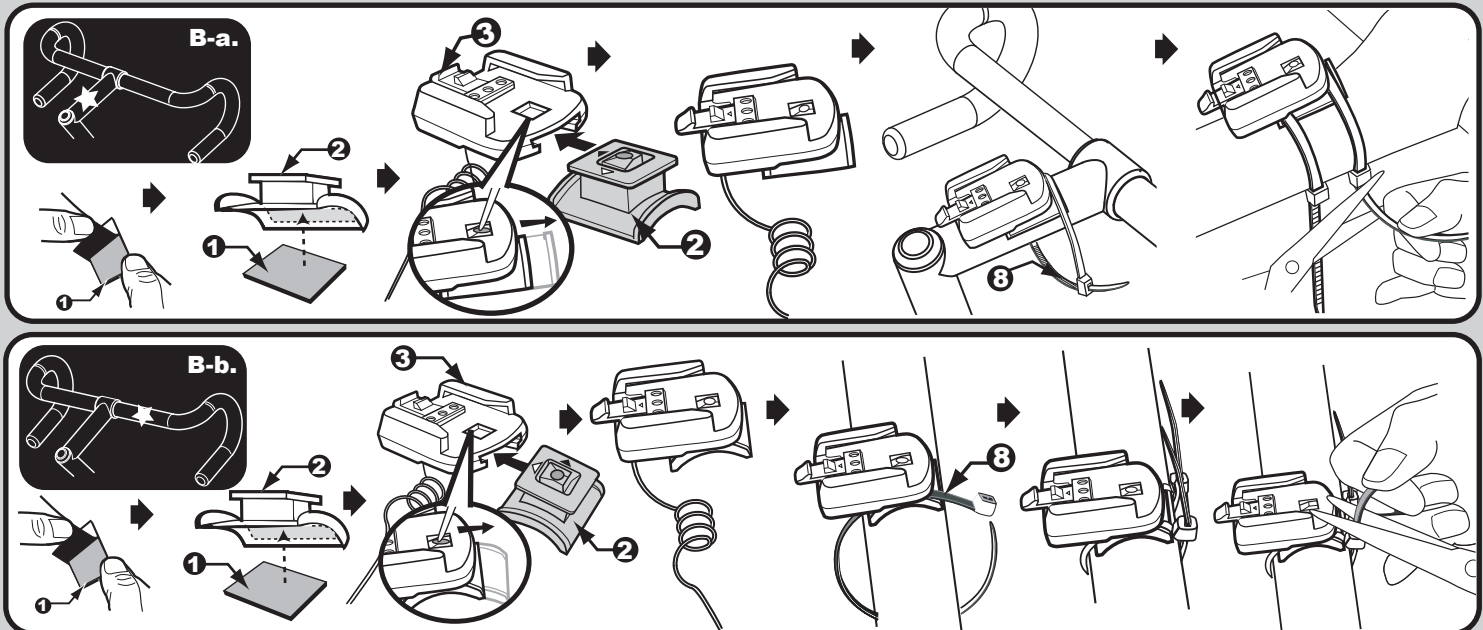


A). PHYSICAL DESCRIPTIONS



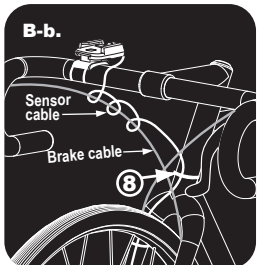
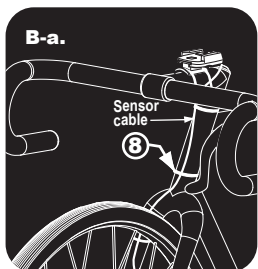
<p>A). PHYSICAL DESCRIPTIONS EN</p> <p>1. Twin adhesive (Tape) 2. Bracket base 3. Bracket 4. Speed Sensor 5. Sensing point 6. Magnet 7. Magnet cap 8. Cable ties</p>	<p>A). DESCRIZIONE DELLE PARTI IT</p> <p>1. (Nastro) adesivo a doppia faccia 2. Supporto staffa 3. Supporto 4. Sensore 5. Spessore in gomma per sensore 7. Coprimagnete (vite) 8. Fascette</p>	<p>A). Physische Beschreibung DE</p> <p>1. Doppelseitiges Klebeband 2. Halterbasis 3. Halterung 4. sensor 5. Abtastpunkt 6. Magnet 7. Magnetischer Verschlussstopfen (Schraube) 8. Kabelbinder</p>
<p>A). DESCRIPTION PHYSIQUE FR</p> <p>1. AdhÈsif double- face (bande) 2. Base de support 3. Support 4. Capteur 5. Point santant 6. Aimant 7. Bouchon d'aimant (vis) 8. Attaches de fil</p>	<p>A). DESCRIPCIONES FÍSICAS ES</p> <p>1. Adhesivo doble (cinta) 2. Base del soporte 3. Soporte 4. Sensor 5. Sensor de la almohadilla de goma 6. Im-n 7. Cubierta del im-n (Tornillo) 8. UniUn para cables</p>	<p>A). EIGENSCHAPPEN NL</p> <p>1. Dubbelzijdige tape 2. Bracketbasis 3. Bracket 4. Sensor 5. Sensorpakking 6. Magneet 7. Magneetkap (schroef) 8. Kabelbinders</p>

B). BRACKET MOUNTING



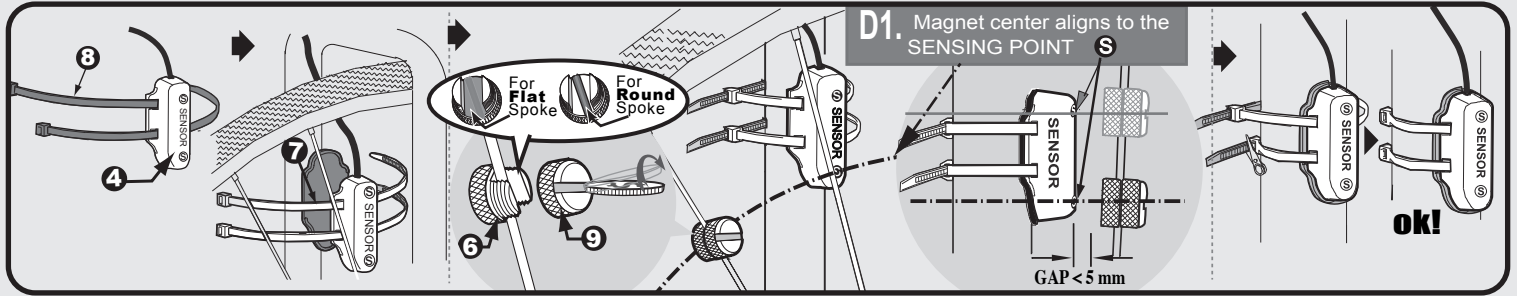
<p>EN</p> <p>1. Bracket(3) could be installed either on stem(B-a.) or on handlebar(B-b.) by a 90° variation of the bracket base(2). 2. Cable tie should be well cutted and hidden to avoid any injury when sliding on the main unit.</p>	<p>DE</p> <p>1. Der Halter(3) kann entweder an der Lenkstange (B-a.) oder an der Griffstange (B-b.) bis zu einem 90°-Winkel zur Halterbasis montiert werden(2). 2. Achten Sie darauf, dass die Kabelbinden säuberlich abgeschnitten und entsprechend kaschiert sind, um Verletzungen beim Einschleiben des Computers auf den Halter zu vermeiden.</p>	<p>ES</p> <p>1. El soporte(3) puede instalarse en el vástago (B-a.) o en el manillar (B-b.) girando 90° la base del soporte(2). 2. Los sujetacables deberlan cortarse y esconderse bien para evitar cualquier tipo de daOo al introducir la unidad principal.</p>
<p>IT</p> <p>1. La staffa (3) può essere montata sull'asta (B-a.) o sul manubrio (B-b.) modificando di 90° la posizione dell'apposito supporto staffa(2). 2. Il cavo va accuratamente accorciato e riposto per evitare qualsiasi ferita quando si inserisce l'unità principale.</p>	<p>FR</p> <p>1. Le support (3) peut être installé soit sur un rayon (B-a.), soit sur le guidon (B-b.) en faisant pivoter de 90° la base de support(2). 2. Les attaches de câble doivent être soigneusement coupées et cachées pour éviter toute blessure lors de l'insertion de l'unité principale.</p>	<p>NL</p> <p>1. De bracket(3) moet worden gemonteerd op de stuurpen (B-a.) of het stuur (B-b.) door de bracketbasis 90° te draaien(2). 2. De kabelbinder moet goed zijn afgesneden en verborgen, om verwondingen te voorkomen als u de computer op de fiets schuift.</p>

C). SECURING THE SENSOR CABLE



<p>EN SECURING THE SENSOR CABLE (B-a/B-b.)</p> <p>1. Select suitable positions to clip the sensor cable to the fork with CABLE TIES. 2. Make sure the sensor cable is loose enough for the handlebar to turn freely before tightening the cable ties. 3. Secure excess wire near the fork crown by wrapping it around the front brake cable or by bending it back and forth and securing it with cable ties.</p>	<p>FR FIXATION DU CABLE DU CAPTEUR (B-a/B-b.)</p> <p>1. Choisissez les positions convenables pour agraffer le câble du capteur sur la fourche avec les COLLIERS. 2. Avant de serrer les colliers, vérifiez que le câble du capteur est assez lâche pour que le guidon puisse tourner librement. 3. Fixez le câble en excès , côté de la potence de la fourche en l'enroulant autour du cable frein avant ou en le repliant et en le fixant avec des colliers.</p>
<p>IT FISSAGGIO DEL CAVO DEL SENSORE (B-a/B-b.)</p> <p>1. Scegliere le posizioni adeguate per allacciare il cavo del sensore alla forcella con le apposite FASCETTE. 2. Prima di stringere le fascette, accertarsi che il cavo del sensore sia sufficientemente abbondante in modo da consentire la libera rotazione del manubrio. 3. Fissare il filo in eccesso vicino alla testa della forcella, avvolgendolo attorno al cavo del freno anteriore o piegandolo più volte e fissandolo con le fascette.</p>	<p>ES SUJECIÓN DEL CABLE SENSOR (B-a/B-b.)</p> <p>1. Seleccione las posibles posiciones para sujetar el cable sensor a la horquilla con las uniones para cables. 2. Asegúrese de que el cable sensor está lo suficientemente suelto como para que el manillar pueda girar libremente antes de apretar las uniones para cables. 3. Proteja el cable sobrante cercano al centro de la horquilla enrollándolo alrededor del cable del freno delantero o doblándolo hacia atrás y hacia delante y protegiéndolo con uniones para cables.</p>
<p>DE MONTAGE DES HAUPTTEILS (B-a/B-b.)</p> <p>1. Schieben Sie das Hauptteil auf die Halterung, indem Sie es von vorne nach hinten schieben, bis es in seine Position einrastet. 2. Die Halterung ist mit einem Verschlusshebel entwickelt. Dieser stellt sicher, daß das Hauptteil während der Fahrt nicht abfallen kann. 3. Um das Hauptteil zu lösen, drücken Sie den Verschlusshebel und ziehen Sie das Hauptteil nach vorn, bis Sie es gel'st haben.</p>	<p>NL BEVESTIGING SENSORSNOER (B-a/B-b.)</p> <p>1. Kies de juiste plekken uit waar het sensorsnoer met de KABELBINDERS aan de vork kan worden bevestigd. 2. Voordat u de kabelbinders vastmaakt, dient u ervoor te zorgen dat het sensorsnoer genoeg speling heeft om het stuur vrij te kunnen draaien. 3. Maak het overgebleven deel van de snoeren vast door deze om de voorste remkabel heen te draaien of door ze heen en weer te buigen en met de kabelbinders vast te maken.</p>

D). SPEED SENSOR INSTALLATIONS



EN SPEED SENSOR and MAGNET MOUNTING

- Mount the SPEED SENSOR with 2 cable ties on the front fork with the RUBBER PAD, and let the speed sensor face the spoke, do not tighten the cable ties before the sensor is placed in the right position.
- Mount the MAGNET on one spoke of the front wheel and let the magnet face the sensing point.
- Adjust the relative position between the speed sensor and the magnet.
 - Align the center of the MAGNET to either of the sensing point.
 - Make sure the GAP between the magnet and the speed sensor is within 5 mm. Adjust the desired gap by moving both the magnet and the sensor up or down.

IMPORTANT: If either a). or b). is incorrect, poor signal input will result.
- Be sure all relative positions are correct, tightening the cable ties so they will not move.
- Cut the excess strapping on the cable ties when the installation is finished.

IT MONTAGGIO DEL SENSORE E DEL MAGNETE

- Montare il sensore con le 2 fascette sulla forcella anteriore con gli spessori in gomma e fare in modo che il sensore sia posizionato di fronte alla forcella. Non stringere le fascette prima che il sensore sia posizionato correttamente.
- Montare il magnete su uno dei raggi della ruota anteriore e fare in modo che il magnete sia posizionato di fronte al punto di rilevazione del sensore.
- Regolare la posizione tra il sensore e il magnete.
 - Allineare il centro del magnete a uno dei due punti di rilevazione del sensore.
 - Accertarsi che la distanza tra il magnete e il sensore sia inferiore a 5 mm. Regolare la distanza muovendo sia il magnete che il sensore verso l'alto o verso il basso.

IMPORTANTE: Se a). o b). non sono corretti, si verificherà una scarsa ricezione del segnale.
- Assicurarsi che tutte le rispettive posizioni siano corrette, quindi stringere le fascette, di modo che le parti non si muovano.
- Una volta terminata l'installazione, se necessario, tagliare la fascia eccedente della fascetta.

DE MONTAGE DES SENSORS UND DES MAGNETEN

- Befestigen Sie den Sensor mit 2 Kabelbinder und der Sensorgummiauflage an der Vordergabel und richten Sie den Sensor zu den Speichen hin aus. Achten Sie darauf, die Kabelbinder nicht festzuziehen, bevor Sie den Sensor an seine richtige Position gebracht haben.
- Befestigen Sie den Magneten an einer der Speichen des Vorderrades und richten Sie den Magneten zu dem Sensorbereich aus.
- Korrigieren Sie die relevante Position zwischen dem Sensor und dem Magneten.
 - Richten Sie die Mitte des Magneten zu einem der Sensorbereich aus.
 - Versichern Sie sich, daß der Abstand zwischen dem Magnet und dem Sensor nicht grösser als 5 mm ist. Korrigieren Sie gegebenenfalls den Abstand, indem Sie den Magneten und den Sensor nach oben oder unter schieben.

WICHTIG: Falls entweder a). oder b). nicht erfüllt werden, können schlechte Übertragungssignale die Folge sein.
- Wenn Sie sicher sind, daß alle Positionen korrekt sind, ziehen Sie die Kabelbinder so fest, daß Sie sich nicht bewegen kann.
- Schneiden Sie die überschüssige Befestigung ab, wenn der Anbau fertig ist.

FR MONTAGE du COMPTEUR et de l'AIMANT

- Montez le COMPTEUR avec 2 colliers sur la fourche avant avec le TAMPON CAOUTCHOUC laissez le compteur face du rayon. Ne serrez pas les colliers avant d'avoir correctement mis le compteur en place.
- Montez l'AIMANT sur un rayon de la roue avant et placez-le face au Point de capture.
- Régulez la position relative de l'aimant et du capteur.
 - Alignez le centre de l'AIMANT avec une des Point de capture.
 - Vérifiez que le JEU entre l'aimant et le compteur est inférieur à 5mm. Réglez le jeu en déplaçant verticalement l'aimant et le capteur.

IMPORTANT: Si a). ou b). sont incorrects le signal sera faible.
- Vérifiez que les positions sont correctes en serrant les colliers de façon qu'il n'y ait plus aucun mouvement possible.
- Coupez les morceaux de colliers inutiles lorsque le montage est terminé.

ES INSTALACION DEL SENSOR Y EL IMAN

- Instale el SENSOR con 2 uniones para cables en la horquilla delantera con la almohadilla de goma, y sitúe el sensor frente al radio, no apriete las uniones para cables antes de haber situado el sensor en el lugar adecuado.
- Instale el IMAN en uno de los radios de la rueda delantera y sitúe el imán frente a las punto sensor.
- Ajuste la posición relativa entre el sensor y el imán.
 - Alinee el centro del imán con cualquiera de las Punto sensor.
 - Asegúrese de que la distancia entre el imán y el sensor esté comprendida entre 5mm. Ajuste la distancia deseada moviendo el imán y el sensor hacia arriba y hacia abajo.

IMPORTANTE: Si a). o b). se realizan incorrectamente, la consecuencia será una señal débil.
- Asegúrese de que todas las posiciones relativas son correctas apretando las uniones para cables para que no se desplacen.
- Corte el exceso de uniones para cables tirando cuando haya finalizado la instalación.

NL MONTAGE SENSOR EN MAGNEET

- Monteer de SENSOR op 2 snoerbinders op de voorvork met de RUBBEREN STRIP, en richt de sensor op de spaak. Maak de snoerbinders niet vast voordat de sensor in de juiste positie geplaatst is.
- Monteer de MAGNEET op één spaak van het voorwiel en richt deze op de Sensorpunt.
- Pas de relatieve positie tussen de sensor en de magneet aan.
 - Breng het midden van de MAGNEET op Eén lijn met de sensorpunt.
 - Zorg dat de OPENING tussen de magneet en de sensor kleiner dan 5mm is. Pas de grootte van de opening naar wens aan door zowel de magneet als de sensor verticaal te bewegen.

BELANGRIJK: Als stap a). of b). niet correct wordt uitgevoerd, zal de signaal invoer slecht zijn.
- Zorg ervoor dat alle relatieve posities juist zijn en maak de snoerbinders vast zodat ze geen speling meer hebben.
- Als u klaar bent met de montage kunt u indien nodig het overgebleven deel van de snoerbinders afsnijden.

EI. MAIN UNIT MOUNTING

EN MAIN UNIT MOUNTING

- Mount the main unit onto the bracket by sliding it from front to rear till it clicks into position.
- This bracket is designed with a lock lever. It can lock up the main unit, ensuring that the main unit will not drop out while riding.
- To remove the main unit, press down on the lock lever of the bracket then pull the main unit forward and off.

IT MONTAGGIO DELL'UNITA' PRINCIPALE

- Montare l'unità principale sul supporto a slitta facendola scorrere dal davanti verso dietro finché non scatta nella sua posizione.
- Il supporto è dotato di una leva a scatto che permette di fissare l'unità principale impedendo che questa scivoli fuori durante la corsa.
- Per rimuovere l'unità principale, premere verso il basso la leva di bloccaggio del supporto e poi sfilare l'unità principale tirandola in avanti.

DE MONTAGE DES HAUPTTEILS

- Schieben Sie das Hauptteil auf die Halterung, indem Sie es von vorne nach hinten schieben, bis es in seine Position einrastet.
- Die Halterung ist mit einem Verschlusshebel entwickelt. Dieser stellt sicher, dass das Hauptteil während der Fahrt nicht abfallen kann.
- Um das Hauptteil zu lösen, drücken Sie den Verschlusshebel und ziehen Sie das Hauptteil nach vorn, bis Sie es gelöst haben.

FR MONTAGE DE L'UNITÉ CENTRALE

- Montez l'unité principale sur le support en la faisant glisser de l'avant vers l'arrière jusqu'à ce qu'il s'enclenche.
- Ce support comporte un levier de blocage. Il bloque l'appareil: ainsi il ne tombera pas pendant que vous roulez.
- Pour démonter l'appareil, appuyez sur le levier puis tirez l'appareil vers l'avant.

ES INSTALACION DE LA UNIDAD PRINCIPAL

- Instale la unidad principal en el bandaje deslizando la de delante hacia atrás hasta que haga clic y encaje en su posición.
- Este bandaje ha sido diseñado con una palanca de cierre. Puede bloquear la unidad principal, asegurando que la unidad principal no se caerá mientras se esté montando en bicicleta.
- Para retirar la unidad principal, presione hacia abajo la palanca de cierre del bandaje y después empuje hacia abajo y luego hacia fuera la unidad principal.

NL MONTAGE COMPUTER

- Monteer de computer op de beugel door deze van voren naar achteren te schuiven totdat de eenheid in zijn positie vastklikt.
- Deze beugel is uitgerust met een hendel. Met de hendel kan de computer worden vastgezet, zodat deze niet kan losraken tijdens het rijden.
- Om de computer te verwijderen drukt u de beugelhendel naar beneden en trekt u de computer naar voren, totdat deze los komt.

